

Dossier de presse Exposition *Fantômes & Apparitions*

# *Château du Rivau & ses jardins de conte de fées*



Sylvain Ciavaldini ' *Le Château du Rivau prend l'air*

Château du Rivau - Le Coudray - 37 120 Léméré  
T : 02 47 95 77 47 – [info@chateaudurivau.com](mailto:info@chateaudurivau.com)  
[www.chateaudurivau.com](http://www.chateaudurivau.com)



# Exposition : Fantômes & Apparitions

26 mars-2 novembre 2016



*Nephesh* Nathalie Rebholz

Monument privé, ouvert au public depuis 15 ans par la famille Laigneau, le Château du Rivau a la particularité de présenter chaque année une exposition d'art contemporain conçue par **Patricia Laigneau**, collectionneur d'art contemporain depuis 35 ans où des artistes renommés réinterprètent l'imaginaire de la vie de château.

Patricia Laigneau privilégie les démarches qui explorent l'Histoire et ses représentations par différents médiums. Elle s'attache à partager avec les visiteurs du Rivau des oeuvres à plusieurs niveaux de lecture même si accessibles au premier regard. Elle a aussi à coeur de mettre à l'honneur les artistes femmes.

Cette année, les oeuvres choisies re-interprètent avec poésie, mais non sans humour le thème éternel des fantômes et apparitions.

## « On ne sait pas pourquoi, mais les fantômes aiment à fréquenter les châteaux ». Chateaubriand

L'exposition Fantômes & Apparitions met en scène ces figures qui fascinent toujours les artistes de notre époque après avoir hanté les imaginaires des générations précédentes.

Le mouvement romantique au XIXe siècle avait porté son regard sur les traditions et les croyances populaires qui alimentent ces hantises. De nos jours, nombre d'artistes se passionnent encore pour cet espace mental peuplé d'êtres étranges, de quête de l'irrationnel et de survivance d'images hallucinatoires.

Dans les 8 grandes salles dédiées à l'histoire et à la vie de château au XVe siècle, 35 peintures, dessins, sculptures, collages, céramiques, art verrier, photographies, vidéos, taxidermies et installations signées d'artistes contemporains dialoguent avec les oeuvres d'art de la collection permanente. Toutes proposent aux visiteurs un univers porteur d'émotions témoignant de la prégnance de l'irrationnel à l'heure des nouvelles technologies.

Ainsi, dans la salle consacrée aux grands seigneurs qui ont érigé le château, sur le manteau de la cheminée médiévale, la toile de **Fabien Verschaere** explore la frontière entre le réel et l'au-delà tout en représentant les obsessions de l'artiste sur un mode loufoque !



*Garden of Aura* Eva Magyarosi

# Fantômes & Apparitions



*Curly ghost clown* Marnie Weber

L'artiste américaine **Marnie Weber** mixe dans sa pratique le carnavalesque avec le spiritisme, un mouvement religieux où l'esprit des morts communiquerait avec le monde des vivants. La figure féminine, une autre de ses obsessions transparaît aussi dans son *Curly ghost clown*.

Dans le cabinet de travail du Seigneur des lieux, la sculpture *Salvatore mundi* de l'artiste **Jan Fabre** semble faire revivre le mythe du fantôme du chevalier errant. Une main gantée d'armure a transpercé le mur et retient une boule recouverte d'élytres de scarabées représentant le globe terrestre surmonté d'une colonne vertébrale.

Sur le bureau, la pièce de verre et d'eau, *Bottle of Tears* de **Jean-Michel Othoniel**, réactive la boule de cristal des médiums ou les dispositifs que les surréalistes créaient pour réanimer des voix fantomatiques.

Créatures, nimbées de voile, les *Nephesh* de l'artiste Nathalie Rebholz apparues dans le foyer de la cheminée, évoquent l'imaginaire du fantôme même si les spectres d'habitude sont sérieux ou même morbides alors que les *Nephesh* semblent aimables et de bonne compagnie.

La hantise peut être dans la tête. Le diptyque photographique *Mare Vaporum* de **Ljubisa Danilovic** réalisé avec le rare procédé d'héliogravure au grain met en scène un personnage et son ombre que l'artiste ne parvient pas à effacer de sa mémoire.

À côté, les peintures au spray *Death is certain* réalisées à la manière de photogrammes, du duo **Clara Djian & Nicolas Leto** rappellent que les ombres des personnages disparus nous suivent, négatifs de l'image nette des êtres de chair et de sang. Le duo tente de réconcilier les vivants avec les morts au moyen d'un médium qui souligne l'au-delà.

Sur la console, les sculptures blanches du duo **Combey-Pion** imprègnent une atmosphère fantomatique et étrange. Dispositif qui évoque les manipulations troublantes des surréalistes.

*Salvatore mundi* Jan Fabre



## Fantômes & Apparitions



*Garden of Aura* Eva Magyarosi

Au-dessus du cabinet de bois doré datant du XVI<sup>e</sup> siècle, le dessin animé *Jardin des Ombres* de l'artiste hongroise **Eva Magyarosi** entremêle revenants, fantômes, arbres et fleurs des jardins du Rivau en une sorte de rêve éveillé.

À l'aide du fusain, le plasticien **Diego Movilla** procède par effacement. Ainsi, issu de la série des *Dégommés*, le dessin que sa main avait tracé, s'est transformé grâce à une sorte de « *repentir* » pictural en une apparition brouillée, survivance dans l'esprit de l'artiste des héros historiques qui l'ont marqué.

En rapprochant deux blocs de minéraux, l'artiste **Évariste Richer** a substitué l'image de l'enfouir à une vision d'halluciné évoquant les lunettes de pierre ou de bois des *Inuit* dans un diptyque photographique.



*Inuit* Évariste Richer

# Fantômes & Apparitions



*Peter* Hervé Le Nost

*Sans titre* Patrick Everaert



Dans le cabinet qui renferme des Albarelli du XVI<sup>e</sup> siècle, l'artiste **Hervé Le Nost** a glissé un intrus : anthropomorphe sa pièce **Peter** réalisée en céramique à partir des formes de la faïencerie de Quimper évoque Peter Brady cet homme devenu transparent à la suite d'expérience.

Cette pièce rend visible l'invisible et exprime avec humour le mystère qui caractérise l'état émotionnel que transmettent les phénomènes surnaturels liés à l'idée d'apparitions.



*Dégommés* Diègo Movilla

**Patrick Everaert** travaille sur la survivance des images. Après avoir effacé de sa mémoire, le visuel d'une publication dont il ne connaît pas la langue, il le soumet à des manipulations pour y faire revenir des mondes fantasmagoriques habités par des rêves ou des figures obsessionnelles.

# Fantômes & Apparitions

Dans la salle du grand logis, les œuvres d'artistes hantés par les revenants sont confrontées de manière inattendue avec des objets d'histoire naturelle ou ethnographique.



*Death is certain* Clara Djian et Nicolas Leto



*En traversant le bois* Nadia Sabourin

**Nadia Sabourin** a convoqué les taxidermies de la salle du grand logis pour leur insuffler un nouveau destin. Les artistes ne sont-ils pas des êtres doués de facultés supranormales, des médiums ? Devant la cheminée, la sculpture en bois carbonisé *Catabase* inspiré par la descente aux enfers de l'Antiquité se comporte en spectre du trophée de sanglier victorieusement accroché au mur.

Sculpté par **Nadia Sabourin** de manière à la fois primitive et raffinée avec le détail du museau de porcelaine, le totem carbonisé *En traversant le bois* réincarne les massacres de chevreuil qui peuplent cette salle, assurant à ces trophées réduits à l'état de squelette leur survivance par l'image.

Avec *Noirs Desseins* l'artiste montre une autre facette de son talent. Elle procède par effacement pour gommer le pastel, telle la mémoire qui s'estompe. L'image nette de ce doudou choyé s'est comme estompée, floutée par le temps qui est passé et par le geste de l'artiste.

Le *grey heron* du duo hollandais **Marten Kolk et Gus Kuster** a pris la forme d'un oiseau fantomatique par le geste des deux artistes qui ont remplacé le plumage par du tissu.

Ces œuvres conversent avec celles de la collection permanente du Château comme la pièce de **Jeff Koons**, *Rudolf the Red-Nosed Reindeer*, *Paddle Ball Game*, qui montre l'obsession de l'artiste pour les animaux fétiches de l'enfance, ou celle du duo **Art Orienté objet**, percevant des phénomènes paranormaux dans l'animalité. Qu'ils ont exprimé avec la pièce *Sanglier* toute tricoté.

Si cette salle est consacrée aux survivances et aux spectres d'animaux, il est apparu que les ombres d'êtres disparus devaient être aussi portées à la connaissance du public.

# Fantômes & Apparitions



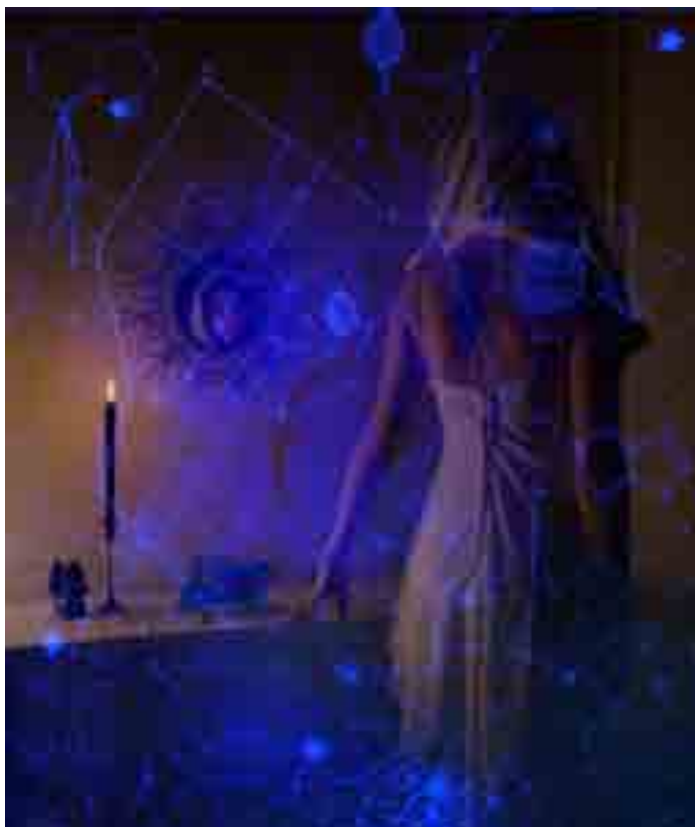
*Le déguisement* Pierre Ardouvin

La plupart des fantômes répertoriés dans l'histoire sont des squelettes vêtus de noir, spectres de vivants qui ont commis des atrocités. La pièce de **Pierre Ardouvin** *Déguisement* nous le rappelle : heureusement, les bonnes fées des jardins veillent sur Le Rivau. N'ayez pas peur.

À côté, l'image secrète de *La Sorcière de l'Allée Assolant* peinte par **Sanjin Cosabic** ne peut se révéler qu'en utilisant la lampe à UV qui y est attachée. Cette vision sera révélée aux plus curieux et livrera le monde invisible de la sorcellerie, l'univers imprégné de savoirs scientifiques, géopolitiques, de magie blanche et de fantômes. Ce n'est pas parce qu'on ne voit pas les choses qu'elles ne sont pas là, il y a toujours plus que ce que rencontre l'œil, dévoile l'artiste.



*Les serres* Katia Bourdarel



*La sorcière de l'allée* Sanjin Cosabic

Au mur, avec *Les serres*, **Katia Bourdarel** s'attache à la représentation de l'énergie de déplacement et de transformation. L'artiste révèle la noblesse qui émane de la gent ailée en parant de *serres d'argent* un oiseau mystérieux se créant de lui-même à partir d'une branche consumée.

# Fantômes & Apparitions



*Totems Protecteurs Alexandre Joly*

**Alexandre Joly** a choisi le marbre pour sculpter ses fantômes *Totems protecteurs* des vivants. Avec le matériau le plus noble de la statuaire, l'artiste revisite ainsi non sans fantaisie, le monde des légendes, des mythes tout en invoquant leur ancrage dans le réel au moyen du marbre.



*Chasse chasse sucrée Karine Bonneval*

Les fantômes sont la plupart du temps invisibles au commun des mortels. Dans l'imaginaire, ils sont souvent des manifestations post-mortem d'êtres chers morts tragiquement. Silhouettes aux contours flous, ils n'ont pas les pieds sur terre, car ils semblent flotter dans l'espace ou sur l'eau.



*Bottle of Tears Jean-Michel Othoniel*

L'image lenticulaire de **Mat Collishaw** où l'ange Gabriel apparaît ou disparaît selon la position du regardeur nous remémore les phénomènes surnaturels qui depuis toujours obsèdent les humains.



## Fantômes & Apparitions



*Blanc Manger* Magali Vaillant

Encore plus curieux sur le coffre, une tasse à thé recouverte de fourrure semble avoir été abandonnée, mais par qui ? L'artiste polonaise **Joanna Malinowska** revisite la tasse de Meret Oppenheim *le déjeuner en fourrure* en suggérant que des fantômes aient abandonné un sachet de thé sur la soucoupe.



*Cup of tea* Joanna Malinowska



*Blanc Manger* Magali Vaillant

Dans la salle du festin règne une atmosphère feutrée, l'installation **Blanc Manger** de **Magali Vaillant** offre au regard une déambulation entre les différents plats d'un buffet fantôme. Sur la grande table revêtue d'une nappe blanche attendent les spectres de 13 gâteaux-topiaires vestiges en nuance de blanc d'un festin de feutre, dentelles, perles, fourrure et plumes.

Sur des gravures et documents anciens, **Sylvain Ciavaldini** a entrepris de briser les murailles qui séparent le monde visible du monde invisible. À l'aide de gouaches, l'artiste impulse une nouvelle identité aux monuments qu'il revisite, comme si de véritables 'ondes' leur donnaient une dimension surnaturelle.

( visuel de couverture)

## Fantômes & Apparitions



*La cape rouge* Antoine Roegiers

La salle des dames est consacrée aux créatures féminines. **Antoine Roegiers** est hanté par la peinture d'Histoire. Sa mise en scène personnelle pose *La cape rouge* comme la survivance des images émotionnelles transmises par le passé.

La photographe tchèque **Barbara Bálková** se met en scène au milieu des meubles oubliés recouverts de draps blancs de protection. Avec *Wardrobe* l'artiste élabore un double d'elle-même mi- femme mi-objet inanimé attribuant ainsi une énergie féminine aux objets ménagers.



*Wardrobe* Barbara Bálková



*Petit-frère* Katia Bourdarel

**Katia Bourdarel** est inspirée par les légendes de la forêt. *Petit-frère* est une apparition, mi-femme, mi-cerf, une sorte d'esprit de la forêt contrepoint à la tendance rationaliste de notre époque et ouvrant les portes de l'imaginaire de la forêt hantée des contes de fées.



# Fantômes & Apparitions



*Prière* Armelle Blary



*Enluminé.* Julien Serve

Autres créatures féminines apparaissant dans les campagnes, mais aussi aux habitants de châteaux, les Dames blanches. Ces silhouettes transparentes sont annonciatrices de bouleversements. La peinture de **Katia Bourdarel**, *La peau des choses* évoque ces personnages mélancoliques, gardiennes d'une lignée et qui comme les apparitions sont le signal d'alarme des dangers qui guettent la société.

Sur la table, la constellation de sculptures de papier du duo **Pion-Combey** alimente l'imaginaire de la vie de fantôme : comme si ces constructions-piages étaient les résurgences des objets ménagers de personnages disparus et toujours présents dans les mémoires.

Au mur le caisson lumineux semble être le revenant de l'illustre figure de la Vénus. L'artiste **ORLAN** s'est mis avec humour dans la peau de la déesse grecque peinte par Botticelli.



*Entre-deux* ORLAN

Dans la salle consacrée à Jeanne d'Arc :

Sept mille quatre-vingt-quatre. C'est le nombre de jours vécus par Jeanne d'Arc. C'est aussi le nombre de traits qui constituent le dessin *Enluminé*. À travers la réalisation du portrait de cette visiteuse historique du Château de Rivau, c'est aussi la figure inoubliable du film de Carl Theodor Dreyer que l'artiste **Julien Serve** tente de faire réapparaître en s'inspirant du visage de l'actrice du film dont la puissance psychique continue à hanter sa mémoire.

## Fantômes & Apparitions



*La chambre Anne Brégeaut*

À côté de la porte menant à la chambre de Jeanne : une peinture peinte sur panneau de bois évoquant les miniatures. **Anne Brégeaut** a inventé un nouveau procédé faussement naïf pour stimuler l'imaginaire fantomatique. Comme dans les contes de fées, l'espace et le temps ne sont pas indiqués. Seule la narration invite à percer les secrets de cette chambre puis ceux de notre inconscient.

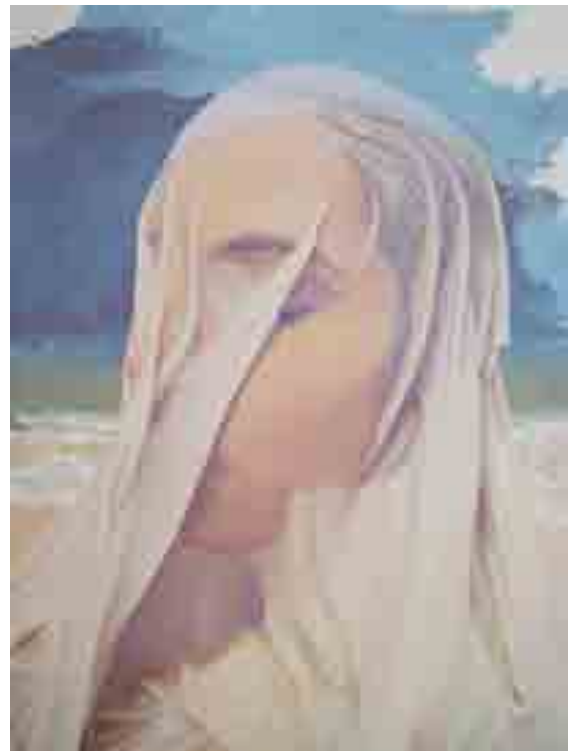
Dans la chambre de Jeanne :

En lévitation au-dessus de l'installation de **François Andes** évoquant l'épisode de voix, la sculpture **Prière** d'**Armelle Blary** semble être une conversation avec le sacré, l'ailleurs, l'au-delà. Elle est comme la revenante, le double. Pour beaucoup d'auteurs du XIXe siècle, Jeanne d'Arc aurait eu des dons de récupérateurs d'énergie divine.

Fantômes, apparitions, spectres, tous ces phénomènes nous laissent perplexes, mais nourrissent nos imaginaires.



*Ghosts Fabien Verschaere*



*La peau des choses Katia Bourdarel*

## L'art au jardin



Basserode

### Un véritable musée à ciel ouvert

Les scènes sont animées par de monumentales oeuvres d'art d'artistes renommés qui, telle une potion magique, alimentent l'imaginaire des visiteurs.

Le surdimensionnement des œuvres participe au caractère merveilleux des jardins du Rivau. Les bottes XXL de **Lilian Bourgeat**, le gigantesque **Pot rouge** de **Jean-Pierre Raynaud** ou la taupe démesurée de **Ghyslain Bertholon** accentuent le caractère fantastique des jardins du Rivau.

La poésie et fantasmagorie des autres œuvres parachèvent la féerie.

### 20 œuvres dans les jardins

Pierre Ardouvin	Jean- Jack Martin
Basserode	Amy O' Neil
Ghyslain Bertholon	Cécile Pitois
Jean-Luc Bichaud	Jean-Pierre Raynaud
Dominique Bailly	Paul Rouillac
Lilian Bourgeat	Céline Turpin
Stefan Nikolaev	Nicole Tran Ba Vang
	Fabien Verschaere



Jean-Pierre Raynaud

## ■ Infos pratiques

Le Château du Rivau se situe en Val de Loire, vallée des Rois de France classée patrimoine mondial par l'UNESCO.

### Pour rejoindre le Rivau :

En voiture : à 10 km de Chinon, à 265 km de Paris, sortie 25 de l'A10 et à 30 km de la sortie 5 de l'A85.

En train : TGV Paris St Pierre des Corps (55 minutes) puis TER jusqu'à Chinon.

### En 2016, le Château du Rivau est ouvert du 26 mars au 2 Novembre :

Du 26 mars au 30 avril : 10h-18h.

Du 1er mai au 30 septembre : 10h-19h.

Du 1er octobre au 2 novembre : 10h-18h.

Pour les groupes : ouvert toute l'année sur rendez-vous

### Médiation : visite famille

Il était une fois des fantômes...

Après une visite de l'exposition Fantômes & Apparitions, les enfants sont invités à une chasse aux fantômes et à réaliser le fantôme de leurs rêves, lors d'un atelier pochoir.

Pendant les vacances scolaires vendredi, samedi, dimanche, lundi, mardi à 11h

Tarifs : droit d'entrée + 3,50 € par enfant

Réservation sur [www.chateaudurivau.com/fr/enfant-animations.php](http://www.chateaudurivau.com/fr/enfant-animations.php)

### Château du Rivau

37120 Lémeré

tel : 33 (0)2 47 95 77 47

Mail : [info@chateaudurivau.com](mailto:info@chateaudurivau.com)

[www.chateaudurivau.com](http://www.chateaudurivau.com)



*Château du Rivau*

